



02

**Sinaes**  
Sistema Nacional de Avaliação da  
Educação Superior

# enade2018

## ADMINISTRAÇÃO PÚBLICA

02

Novembro/18

02

### LEIA COM ATENÇÃO AS INSTRUÇÕES ABAIXO.

1. Verifique se, além deste Caderno, você recebeu o **CARTÃO-RESPOSTA**, destinado à transcrição das respostas das questões de múltipla escolha, das questões discursivas (D) e das questões de percepção da prova.
2. Confira se este Caderno contém as questões discursivas e as objetivas de múltipla escolha, de formação geral e de componente específico da área, e as relativas à sua percepção da prova. As questões estão assim distribuídas:

Partes	Número das questões	Peso das questões no componente	Peso dos componentes no cálculo da nota
Formação Geral: Discursivas	D1 e D2	40%	25%
Formação Geral: Objetivas	1 a 8	60%	
Componente Específico: Discursivas	D3 a D5	15%	75%
Componente Específico: Objetivas	9 a 35	85%	
Questionário de Percepção da Prova	1 a 9	-	-

3. Verifique se a prova está completa e se o seu nome está correto no **CARTÃO-RESPOSTA**. Caso contrário, avise imediatamente ao Chefe de Sala.
4. Assine o **CARTÃO-RESPOSTA** no local apropriado, **com caneta esferográfica de tinta preta, fabricada em material transparente**.
5. As respostas da prova objetiva, da prova discursiva e do questionário de percepção da prova deverão ser transcritas, com caneta esferográfica de tinta preta, fabricada em material transparente, para o **CARTÃO-RESPOSTA** que deverá ser entregue ao Chefe de Sala ao término da prova.
6. Responda cada questão discursiva em, no máximo, 15 linhas. Qualquer texto que ultrapasse o espaço destinado à resposta será desconsiderado.
7. Você terá quatro horas para responder as questões de múltipla escolha, as questões discursivas e o questionário de percepção da prova.
8. Ao terminar a prova, levante a mão e aguarde o Chefe de Sala em sua carteira para proceder a sua identificação, recolher o seu material de prova e coletar a sua assinatura na Lista de Presença.
9. Atenção! Você deverá permanecer na sala de aplicação, no mínimo, por uma hora a partir do início da prova e só poderá levar este Caderno de Prova quando faltarem 30 minutos para o término do Exame.



QUESTÃO DISCURSIVA 01



Disponível em: <<https://www.nexojornal.com.br/expresso/2018/03/21/Caso-Marielle-completa-uma-semana.-O-que-se-sabe-sobre-o-crime>>.

Acesso em: 27 jun. 2018 (adaptado).

**TEXTO 1**

Conforme relatório da organização de defesa dos direitos humanos Anistia Internacional, em 2017, entre 159 países, o Brasil apresentou o maior número de assassinatos de diversos grupos de pessoas, como jovens negros do sexo masculino, pessoas LGBTI+, defensoras e defensores de direitos humanos, grupos ligados à defesa da terra, populações tradicionais e policiais.

Disponível em: <<https://anistia.org.br/noticias/brasil-lidera-numero-de-assassinatos-de-diversos-grupos-de-pessoas-em-2017-aponta-anistia-internacional-em-novo-relatorio/>>. Acesso em: 27 jun. 2018 (adaptado).

**TEXTO 2**

Negra, mulher, mãe solteira, bissexual, moradora de favela, aluna da primeira turma do pré-vestibular comunitário da Maré, graduou-se em ciências sociais e realizou mestrado em administração pública. Sua vida fora construída na luta contra todas as estatísticas que fazem a morte, a prisão e a pobreza os destinos mais prováveis para as mulheres e os jovens pretos e pardos neste país.

Um grande mérito pessoal, sem dúvida. Mas Marielle era inteligente demais para deixar-se iludir por uma ideia de meritocracia que ignora as estatísticas, faz que não vê as desigualdades sociais e desconsidera que as pessoas não começam todas do mesmo patamar.

Disponível em: <[https://brasil.elpais.com/brasil/2018/03/19/opinion/1521476455\\_299821.html](https://brasil.elpais.com/brasil/2018/03/19/opinion/1521476455_299821.html)>. Acesso em: 12 set. 2018 (adaptado).



**TEXTO 3**

Logo após o assassinato da vereadora Marielle Franco, ocorrido no Rio de Janeiro, em 2018, os compartilhamentos nas redes sociais lançaram, em nível internacional, uma personagem política que, mesmo tendo sido uma das mais votadas na capital carioca, não tinha espaço privilegiado na agenda. Durante a primeira quinzena de março, a coleta de publicações em que se mencionava “Marielle Franco” totalizou mais de 3 milhões e meio de *tweets*. As manifestações expressavam, principalmente, reações de apoio, marcadas por *hashtags* (palavras-chave) como #mariellepresente, #justiçaparamarielle, #somostodosmarielle, #mariellelive, mas também circulavam informações falsas que associavam a vereadora a atos ilícitos e mensagens que relativizavam o seu assassinato em função de sua atuação política em favor dos direitos humanos.

Disponível em: <<http://www.labic.net/blog/marielle-presente-mapa-de-tweets-publicados/>>. Acesso em: 12 set. 2018 (adaptado).

A partir das informações apresentadas, redija um texto que aborde os seguintes aspectos:

- o tensionamento entre a defesa dos Direitos Humanos realizada por Marielle Franco e a produção de notícias falsas após o assassinato da vereadora;
- os prejuízos da produção de notícias falsas para a sociedade democrática.

(valor: 10,0 pontos)

RASCUNHO	
1	
2	
3	
4	
5	
6	
7	
8	
9	
10	
11	
12	
13	
14	
15	

Área livre

---



## QUESTÃO DISCURSIVA 02

### TEXTO 1

O Museu Nacional do Rio de Janeiro talvez fosse o lugar mais importante do Brasil dado o seu valor como patrimônio cultural e histórico não só brasileiro, mas mundial. O incêndio ocorrido no início de setembro de 2018 destruiu o lugar que era o símbolo da gênese do país como nação independente e continha um acervo inestimável, não só do ponto de vista da história da cultura e da natureza brasileiras, mas também do acervo de peças de significado mundial.

O Museu Nacional abrigava vários departamentos da Universidade Federal do Rio de Janeiro. Era um museu de exposição, mas também de pesquisa. A biblioteca de Antropologia, que devia ter uns 200 mil títulos e era um instrumento de trabalho fundamental para a pesquisa de vários docentes, foi construída ao longo de 50 anos, e perdeu-se. Parte pode ser recuperada, mas os fósseis, os insetos, as coleções de estudo, são insubstituíveis.

Outra perda incalculável refere-se ao material do acervo relativo a povos que foram destroçados pelo colonialismo europeu e que estavam ali como testemunhas mudas da história da invasão da América.

Disponível em: <<https://www.publico.pt/2018/09/04/culturaipsilon/entrevista/eduardo-viveiros-de-castro-gostaria-que-o-museu-nacional-permanecesse-como-ruina-memoria-das-coisas-mortas-1843021>>. Acesso em: 10 set. 2018 (adaptado).

### TEXTO 2

Ao consumir parte significativa do acervo de 20 milhões de peças da instituição, o incêndio arrasou também anos de trabalho e afetou, de forma irremediável, a pesquisa, com impactos na ciência brasileira e internacional. Segundo uma pesquisadora dessa instituição, apesar de o foco muitas vezes permanecer na perda do passado, quando perdemos um acervo que era usado para fazer pesquisa, perdemos também o futuro.

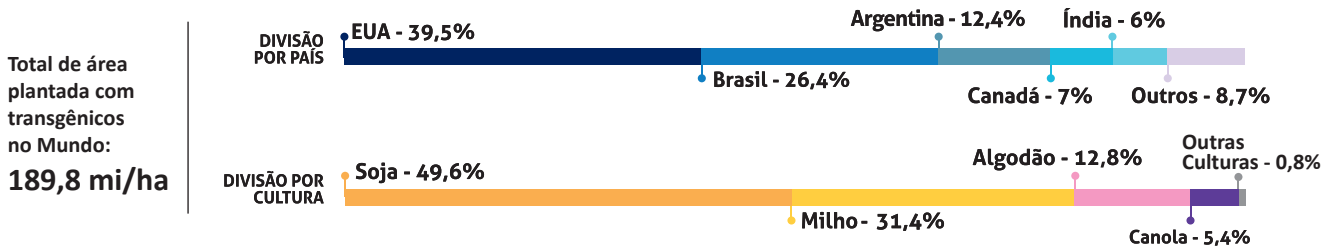
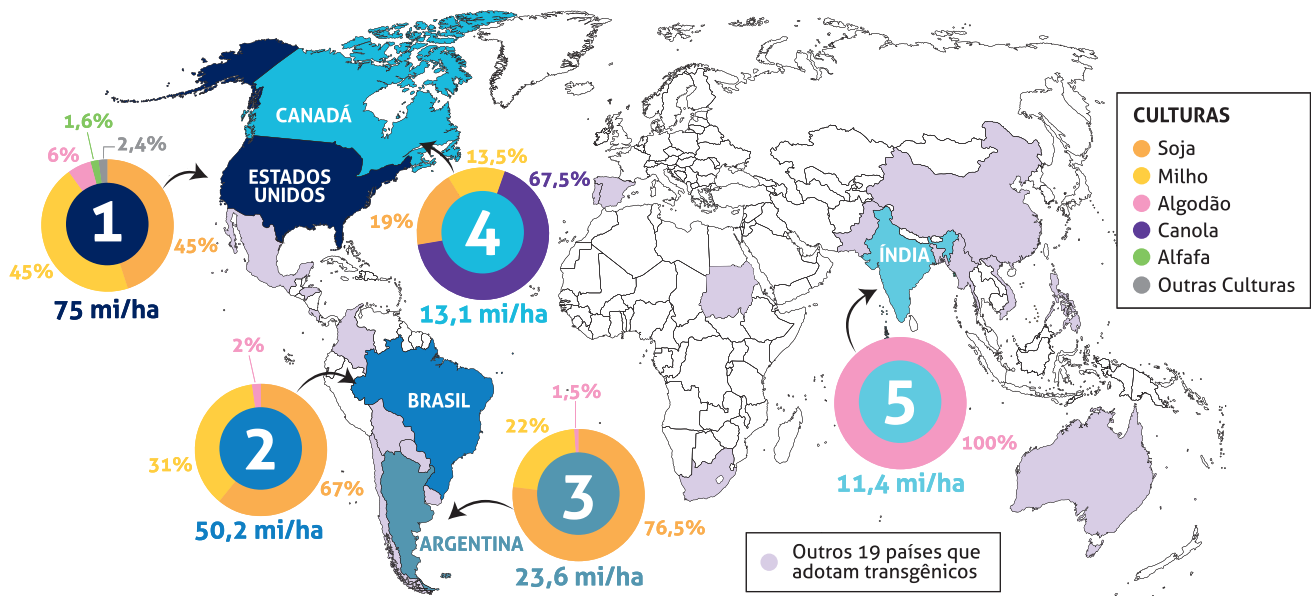
Disponível em: <<https://www1.folha.uol.com.br/cotidiano/>>. Acesso em: 10 set. 2018 (adaptado).

Considerando os trechos apresentados, redija um texto a respeito da importância dos museus para a sociedade contemporânea sob o ponto de vista da memória e das perspectivas de futuro, abordando três aspectos da função social dessas instituições. (valor: 10,0 pontos)

RASCUNHO	
1	
2	
3	
4	
5	
6	
7	
8	
9	
10	
11	
12	
13	
14	
15	

QUESTÃO 01

OS CINCO PAÍSES COM MAIOR ÁREA PLANTADA COM TRANSGÊNICOS NO MUNDO  
(em milhões de hectares - mi/ha)



Disponível em: <[https://cib.org.br/wp-content/uploads/2018/06/2018.06.26.Top5\\_Portugues.pdf](https://cib.org.br/wp-content/uploads/2018/06/2018.06.26.Top5_Portugues.pdf)>. Acesso em: 18 Jul. 2018 (adaptado).

Considerando o infográfico apresentado, avalie as afirmações a seguir.

- I. A distribuição da área plantada com transgênicos no mundo reflete o nível de desenvolvimento econômico dos países.
- II. Os Estados Unidos da América possuem a maior área plantada de algodão transgênico no mundo.
- III. O hemisfério norte concentra a maior área de produção transgênica.
- IV. A área de produção de soja transgênica é maior no Brasil que na Argentina.

É correto apenas o que se afirma em

- A) I e II.
- B) I e IV.
- C) III e IV.
- D) I, II e III.
- E) II, III e IV.



## QUESTÃO 02

---

A Economia Solidária expressa formas de organização econômica – de produção, prestação de serviços, comercialização, finanças e consumo – baseadas no trabalho associado, na autogestão, na propriedade coletiva dos meios de produção, na cooperação e na solidariedade. São diversas atividades econômicas realizadas por organizações solidárias como cooperativas, associações, empresas recuperadas por trabalhadores em regime de autogestão, grupos solidários informais, fundos rotativos etc. Nos últimos anos, a Economia Solidária tem experimentado expansão no Brasil, em especial, dentre os segmentos populacionais mais vulneráveis.

Disponível em: <<http://www.unisolbrasil.org.br/2015/>>. Acesso em: 12 jul. 2018 (adaptado).

Considerando as informações apresentadas, avalie as asserções a seguir e a relação proposta entre elas.

- I. O fomento de atividades econômicas orientadas pelos princípios da Economia Solidária deve ser objeto de atenção no âmbito da gestão pública e requer políticas voltadas para essa área de atuação.

### PORQUE

- II. A destinação de recursos públicos para empreendimentos fundamentados na Economia Solidária viabiliza a inclusão de diversos segmentos sociais na economia e promove a valorização de práticas e saberes construídos coletivamente.

A respeito dessas asserções, assinale a opção correta.

- A** As asserções I e II são proposições verdadeiras, e a II é uma justificativa correta da I.
- B** As asserções I e II são proposições verdadeiras, mas a II não é uma justificativa correta da I.
- C** A asserção I é uma proposição verdadeira, e a II é uma proposição falsa.
- D** A asserção I é uma proposição falsa, e a II é uma proposição verdadeira.
- E** As asserções I e II são proposições falsas.

Área livre

---

**QUESTÃO 03**

As questões relacionadas a organismos geneticamente modificados deixaram, há muito tempo, de serem discutidas apenas no âmbito acadêmico-científico. Também na arte, a transgenia ganhou lugar, ocupando o imaginário e a criatividade de artistas. Nesse campo, o brasileiro Eduardo Kac transita pela zona fronteira entre arte, ciência e tecnologia.

Os trabalhos de Eduardo Kac têm sido exibidos em exposições internacionais. Em seu currículo, constam obras de arte transgênicas, como GFP Bunny, uma coelha geneticamente modificada cujo pelo emite fluorescência verde ao ser iluminado por luz ultravioleta. Ela foi batizada com esse nome em razão da proteína verde fluorescente (*green fluorescent protein*) obtida de uma água-viva do Pacífico e injetada em óvulos de coelhos albinos, procedimento efetivamente realizado em um centro de pesquisa na França.

Disponível em: <[www.g1.globo.com/Noticias/PopArte/](http://www.g1.globo.com/Noticias/PopArte/)>. Acesso em: 18 ago. 2018 (adaptado).



FONTEINE, C. Fotografia. Título: Alba, the fluorescent bunny, 2000.

Disponível em: <<http://www.ekac.org/gfpbunny.html#gfpbunnyanchor>>. Acesso em: 18 ago. 2018 (adaptado).

A partir das informações apresentadas, avalie as afirmações a seguir.

- I. A obra GFP Bunny, de Eduardo Kac, contribui para a ampliação dos horizontes artísticos por meio do uso da engenharia genética como técnica de criação artística.
- II. A obra GFP Bunny suscita várias questões, entre as quais se inclui a de caráter ético, como, por exemplo, a dos limites da pesquisa científica e do uso de aplicações tecnológicas.
- III. As obras de arte biotecnológicas promovem a circulação de conceitos do campo da arte e de técnicas laboratoriais, mas, ao mesmo tempo, banaliza a singularidade da produção do artista.

É correto o que se afirma em

- A** I, apenas.
- B** III, apenas.
- C** I e II, apenas.
- D** II e III, apenas.
- E** I, II e III.





## QUESTÃO 04

---

### TEXTO 1

Os fluxos migratórios, fenômenos que remontam à própria história da humanidade, estão em ritmo crescente no mundo, tornando urgentes, em todos os países, as discussões sobre políticas públicas para migrantes. Segundo relatório da Organização das Nações Unidas (ONU), 65,6 milhões de pessoas foram deslocadas à força no mundo em 2016.

Em relação aos destinos de acolhimento, no mesmo período, dados oficiais do Alto Comissariado das Nações Unidas para Refugiados (ACNUR), apontam que 56% das pessoas deslocadas no mundo foram acolhidas por países da África e do Oriente Médio, 17% da Europa e 16% das Américas. Considerando o contexto brasileiro, de 2010 a 2015, a população de migrantes vindos de países da América do Sul cresceu 20% e alcançou o total de 207 mil pessoas.

Disponível em: < <https://nacoesunidas.org/populacao-de-migrantes-no-brasil-aumentou-20-no-periodo-2010-2015-revela-agencia-da-onu/>. Acesso em: 11 set. 2018 (adaptado).

### TEXTO 2

Recentemente, a situação de imigração no Brasil, por ondas de deslocamento de pessoas nas fronteiras, tem sido percebida cotidianamente em matérias divulgadas pela grande mídia, principalmente no caso do estado de Roraima, que tem notificado a entrada de um grande número de venezuelanos. Somente em solicitações, na condição de refugiados, os venezuelanos formalizaram 17.865 pedidos de acolhida ao Brasil em 2017.

Disponível em: < <http://www.acnur.org/portugues/dados-sobre-refugio/dados-sobre-refugio-no-brasil/>. Acesso em: 11 set. 2018 (adaptado).

Considerando as informações apresentadas, avalie as afirmações a seguir.

- I. A situação econômica dos países é fator determinante dos padrões de contorno dos deslocamentos internacionais e está representada na distribuição geográfica dos continentes que mais acolhem as pessoas deslocadas no mundo.
- II. A América do Sul é a região em que há maior acolhimento de povos que, em razão de conflitos internos em seus países, têm se deslocado em massa.
- III. As situações de conflitos entre brasileiros e venezuelanos apontam para a necessidade de revisão da infraestrutura e das políticas públicas voltadas aos migrantes e refugiados.
- IV. A sociedade brasileira, caracterizada pela solidariedade e tolerância, apresenta baixa resistência e rejeição aos imigrantes, sendo os conflitos recentes ocorridos na fronteira explicados pela omissão estatal em relação a políticas de acolhimento.

É correto apenas o que se afirma em

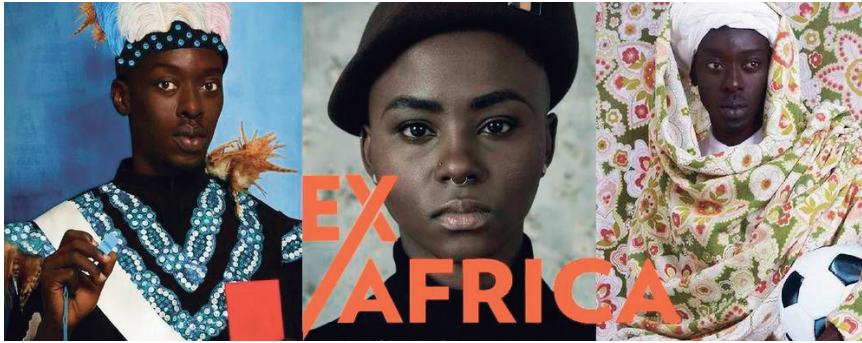
- A** I.
- B** III.
- C** I e IV.
- D** II e III.
- E** II e IV.

Área livre

---



QUESTÃO 05



Disponível em: <<http://www.soubh.com.br/exposicoes/exposicao-ccbb-africa/>>. Acesso em: 12 jul. 2018 (adaptado).

**TEXTO 1**

A frase em latim “Ex Africa semper aliquid novi”, do escritor romano Caio Plínio, dita há 2.000 anos, significa “da África sempre há novidades a reportar”. A partir dessa ideia, o curador alemão Alfons Hug montou a exposição “Ex Africa”, que conta com 18 artistas de oito países africanos e dois artistas brasileiros. A ideia da mostra é retratar a produção artística africana sem estereótipos aos quais estamos acostumados, como objetos de artesanato e referências iconográficas.

Disponível em: <<https://www1.folha.uol.com.br/ilustrada/2018/>>. Acesso em: 12 jul. 2018 (adaptado).

**TEXTO 2**

Até as vésperas da era colonial moderna era comum encontrar as imagens positivas sobre a África. Árabes e europeus descreveram as formas políticas africanas altamente elaboradas e socialmente aperfeiçoadas, entre as quais se alternavam reinos, impérios, cidades-Estado, entre outras. Após a conferência de Berlim (1885), que definiu a partilha colonial da África, essas imagens “simpáticas” começaram a sombrear. Reinos e Impérios foram substituídos pelas tribos primitivas em estado de guerra permanente, umas contra outras, para justificar e legitimar a Missão Civilizadora, que até hoje alimenta o imaginário da África no Brasil.

VIEIRA, F. S. S. Do eurocentrismo ao afropessimismo: reflexão sobre a construção do imaginário “África” no Brasil. **Em Debate**. PUC-Rio, n. 03, 2006 (adaptado).

A partir dos textos apresentados, avalie as afirmações a seguir.

- I. A África tem sido pensada, por muitos, como um único país, compreendida de forma monolítica, como se fosse formada por cultura única, ou, até mesmo, um lugar de povos sem cultura alguma, o que contribui e reforça a exclusão social das obras africanas do sistema das artes visuais.
- II. Construídas sob a égide do clichê da miserabilidade, as clássicas representações sobre a África, que retratam o continente como um celeiro da tradição, do arcaísmo, da produção manufaturada e artesanal, são estereótipos que precisam ser superados, por serem incompatíveis com a multiplicidade de expressões artísticas africanas.
- III. Os estereótipos sobre o continente africano foram construídos a partir de interesses políticos, culturais e econômicos que sustentaram, durante séculos, projetos de exploração e ações excludentes.

É correto o que se afirma em

- A** I, apenas.
- B** III, apenas.
- C** I e II, apenas.
- D** II e III, apenas.
- E** I, II e III.



## QUESTÃO 06

---

### TEXTO 1

Com base em dados de 2015, estima-se que, no Brasil, haja em torno de 100 mil pessoas em situação de rua. A população que vivencia situação de rua é formada por pessoas que, em sua maioria, possuem menos que o necessário para atender às necessidades básicas do ser humano, estando no limite da indigência ou da pobreza extrema, com comprometimento da própria sobrevivência. A situação desse grupo excluído e marginalizado pode decorrer de diversos fatores, como desemprego estrutural, migração, uso prejudicial de álcool e outras drogas, presença de transtornos mentais, conflitos familiares, entre outros.

HINO, P.; SANTOS, J. O.; ROSA, A. S. Pessoas que vivenciam situação de rua sob o olhar da saúde. *Revista Brasileira de Enfermagem*. v. 71, Suplemento 1, p. 732-740, 2018 (adaptado).

### TEXTO 2

O Ministério da Saúde, em parceria com o Ministério do Desenvolvimento Social e Combate à Fome (MDS) e a Secretaria de Direitos Humanos da Presidência da República (SDH), lançou uma campanha que objetiva valorizar a saúde como um direito humano de cidadania e ressaltar que as pessoas em situação de rua têm o direito de ser atendidas na rede de serviços do SUS.

Disponível em: <<http://portalsaude.saude.gov.br/index.php/cidadao/principal/campanhas-publicitarias/19300-campanha-pop-rua>>. Acesso em: 11 set. 2018 (adaptado).

A respeito da população que vivencia situação de rua e considerando os textos apresentados, avalie as afirmações a seguir.

- I. Na elaboração de políticas públicas, devem ser considerados os fatores pessoais e contextuais que levam pessoas a viver em situação de rua, o que exige o trabalho de equipes multidisciplinares, com o objetivo de assegurar direitos de saúde, dignidade e cidadania a essa população.
- II. A inexistência de endereço fixo que possibilite fazer cadastros oficiais e estabelecer contato quando necessário, inviabiliza a inserção dos indivíduos em situação de rua nas políticas públicas de saúde, educação e moradia.
- III. A homogeneidade do grupo de pessoas que vivem em situação de rua contribui para o desenvolvimento das estratégias de acolhimento e de atendimento pelas equipes envolvidas em campanhas dirigidas a esse público.
- IV. A falta de moradia convencional e o comprometimento da identidade, da segurança, do bem-estar físico e emocional e do sentimento de pertencimento são problemas vivenciados pelas pessoas que vivem em situação de rua e requerem atenção do poder público.

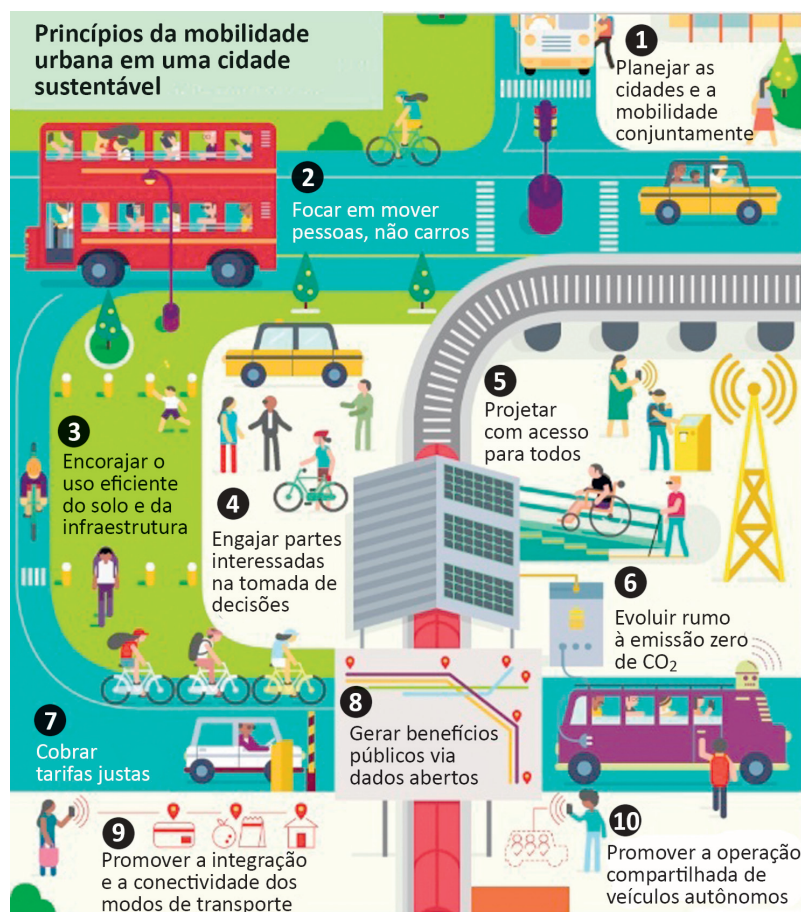
É correto apenas o que se afirma em

- A** I e III.
- B** I e IV.
- C** II e III.
- D** I, II e IV.
- E** II, III e IV.

### Área livre

---

QUESTÃO 07



Disponível em: <<https://www.thinglink.com/scene/980079663516745730?buttonSource=viewLimits>>. Acesso em: 26 jul. 2018 (adaptado).

Considerando as informações do infográfico, avalie as afirmações a seguir.

- I. No planejamento das cidades, deve-se priorizar o transporte coletivo, situação que está em consonância com o que ocorre nas cidades mais populosas do Brasil.
- II. O engajamento dos cidadãos nos debates e no planejamento das cidades é essencial para o desenvolvimento de projetos urbanos viáveis, acessíveis e sustentáveis.
- III. É necessário que o planejamento de uma cidade sustentável esteja focado na fluidez dos veículos automotores autônomos, na diversidade de opções de mobilidade e nas modalidades compartilhadas de transporte.
- IV. A utilização de painéis solares para abastecer veículos e a diminuição da emissão de gases poluentes em uma cidade sustentável são metas ainda distantes de serem atingidas no Brasil, devido à primazia dos meios de transportes movidos a combustíveis fósseis.

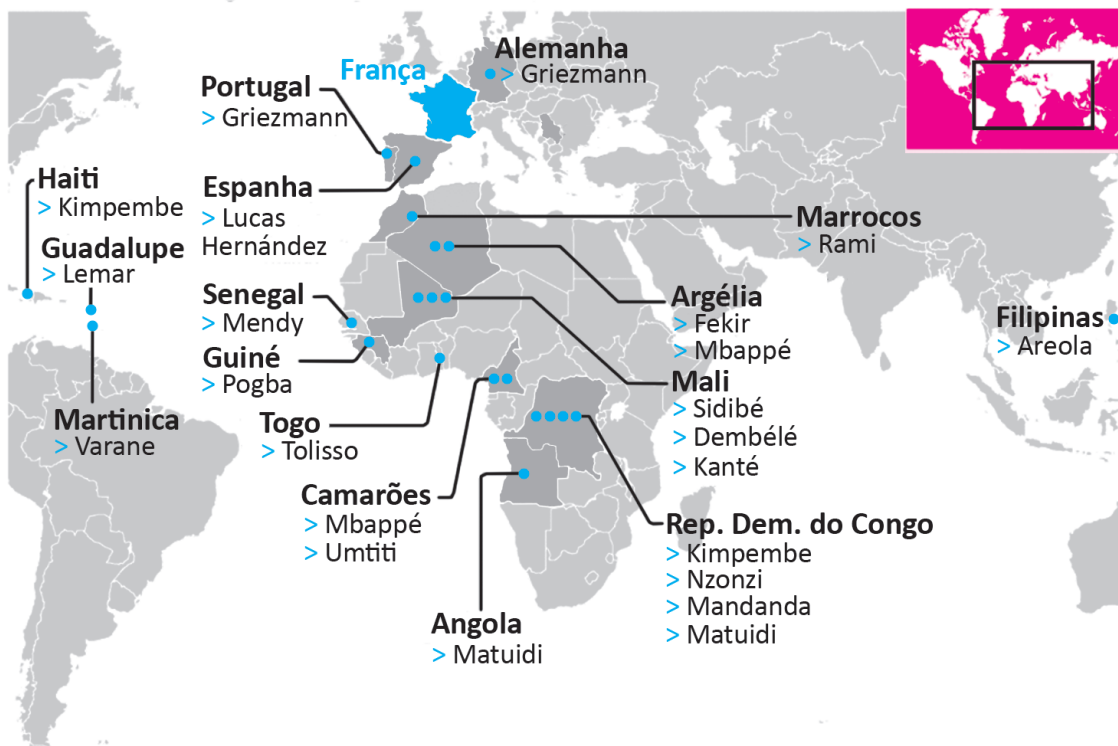
É correto apenas o que se afirma em

- A I.
- B II.
- C I e III.
- D II e IV.
- E III e IV.



QUESTÃO 08

Seleção multicultural: países de origem dos pais dos jogadores da França



A seleção francesa participante da Copa do Mundo de Futebol de 2018, composta de 19 jogadores filhos de imigrantes da África e de outros países da Europa, foi mais multicultural que o elenco campeão da Copa de 1998. Apenas o goleiro Lloris, o lateral Pavard, o atacante Giroud e o meia Thauvin não se encaixam nessa descrição. Tal composição suscitou inúmeros debates acerca da presença de imigrantes na sociedade francesa e do multiculturalismo na Europa. À perspectiva multicultural se contrapõem a xenofobia, o racismo, a islamofobia, entre outras formas de segregação humana, sobretudo de imigrantes e seus descendentes.

Disponível em: <<https://www1.folha.uol.com.br/esporte/2018/07/multiculturais-franca-e-belgica-buscam-unidade-nacional-na-copa.shtml>>. Acesso em: 10 jul. 2018 (adaptado).

Considerando as informações apresentadas, assinale a opção correta.

- A** A admiração dos torcedores pelos jogadores da seleção francesa evidencia a redução do preconceito de cidadãos franceses contra descendentes de imigrantes.
- B** O aumento do número de jogadores filhos de imigrantes e a ampliação da diversidade de nacionalidades ameaçam a perpetuação dos valores e da tradição do povo francês.
- C** A inclusão de jogadores de origem árabe e africana na seleção francesa teve o efeito imediato de minimizar visões e interpretações equivocadas dos efeitos da imigração, como desemprego e pobreza.
- D** A presença de jogadores franceses de origem africana sinaliza a efetiva integração dos imigrantes e de seus descendentes à sociedade francesa, após longo processo de incentivo à inclusão social de estrangeiros no país.
- E** A composição da seleção francesa aponta para a importância da perspectiva multicultural, em que se valorizam as formas de convívio entre os diferentes, a mediação de conflitos identitários e o exercício da alteridade.

## COMPONENTE ESPECÍFICO

### QUESTÃO DISCURSIVA 03

A Constituição Federal de 1988 adota diversos mecanismos de controle social, entre eles os conselhos gestores de políticas públicas. A Lei Federal nº 8.142 de 1990, ao dispor sobre a participação da comunidade na gestão do Sistema Único de Saúde, determina em seu art. 1º, § 2º, que: “O Conselho de Saúde, em caráter permanente e deliberativo, órgão colegiado composto por representantes do governo, prestadores de serviço, profissionais de saúde e usuários, atua na formulação de estratégias e no controle da execução da política de saúde na instância correspondente, inclusive nos aspectos econômicos e financeiros, cujas decisões serão homologadas pelo chefe do poder legalmente constituído em cada esfera do governo”.

Disponível em: <[http://www.planalto.gov.br/ccivil\\_03](http://www.planalto.gov.br/ccivil_03)>. Acesso em: 10 jul. 2018 (adaptado).

Considerando o Conselho de Saúde como exemplo de um mecanismo de controle social previsto na Constituição Federal, elabore um texto relacionando os cinco princípios da Administração Pública expressos em lei com a atuação desse conselho gestor. (valor: 10,0 pontos)

RASCUNHO	
1	
2	
3	
4	
5	
6	
7	
8	
9	
10	
11	
12	
13	
14	
15	

Área livre



## QUESTÃO DISCURSIVA 04

---

Os orçamentos públicos, em regra, são elaborados com respeito ao princípio do equilíbrio, de modo que as despesas totais fixadas não excedam as receitas totais estimadas. Desse modo, há correspondência entre fluxos de aplicações e origens de recursos.

Esse equilíbrio orçamentário, contudo, pode revelar um desequilíbrio patrimonial intrínseco, quando volume expressivo de empréstimos e financiamentos contratados pelo setor público financiam gastos crescentes do orçamento. Isso se torna mais preocupante quando essa fonte de financiamento se destina a despesas de custeio.

Para disciplinar a qualidade desse desequilíbrio, a regra de ouro das finanças públicas estabelece que o aumento deliberado da dívida, por meio de operações de crédito, não deve ultrapassar o volume de despesas de capital, a fim de se evitar a hipótese de esse endividamento ser utilizado para financiar despesas correntes.

Disponível em: <<http://www2.camara.leg.br/orcamento-da-uniao/estudos/2017>>. Acesso em: 10 jul. 2018 (adaptado).

A partir das informações apresentadas, explique o porquê da preocupação de se evitar a prática de empréstimos e financiamentos para a resolução de problemas financeiros de custeio, fundamentando-se na legislação pertinente. (valor: 10,0 pontos)

RASCUNHO	
1	
2	
3	
4	
5	
6	
7	
8	
9	
10	
11	
12	
13	
14	
15	

Área livre

---



**QUESTÃO DISCURSIVA 05**

Para uma mudança institucional, especialmente aquela em que se pretende ampliar o escopo da descentralização, da autonomia e da responsabilidade, é necessário “descontrolar” a burocracia, dotando a instituição de maior autonomia gerencial e maior responsabilidade.

REZENDE, F. C. O dilema do controle e a falha sequencial nas reformas gerenciais. *Revista do Serviço Público*. Brasília: Enap, 2002 (adaptado).

Considerando as informações apresentadas, redija um texto abordando a temática do debate entre a autonomia *versus* controle na implementação de políticas públicas no Brasil. (valor: 10,0 pontos)

RASCUNHO	
1	
2	
3	
4	
5	
6	
7	
8	
9	
10	
11	
12	
13	
14	
15	

**Área livre**

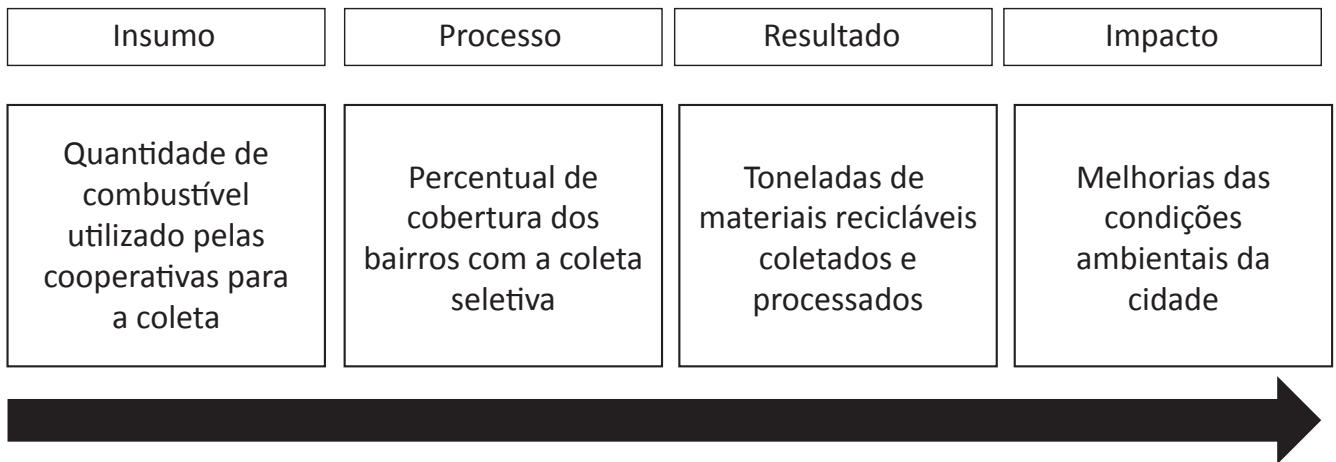




### QUESTÃO 09

Visando aplicar, no âmbito municipal, a Política Nacional de Resíduos Sólidos (PNRS), instituída pela Lei Federal nº 12.305 de 2010, a equipe de administradores públicos da Secretaria de Meio Ambiente (SMA) de um município brasileiro decidiu fomentar a organização de cooperativas de reciclagem. Após mapeamento realizado, foi efetuado um chamamento público para contratação das cooperativas e instituído o “Programa Coleta Seletiva Solidária”. A fim de realizar o adequado controle desse programa bem como tornar transparentes os resultados obtidos, a equipe da SMA elaborou um painel de controle com indicadores para avaliação permanente da política pública, conforme se mostra na figura a seguir.

#### Modelo de avaliação do “Programa Coleta Seletiva Solidária”



JANNUZZI, P. M. **Indicadores Sociais no Brasil**: conceitos, fontes de dados e aplicações. São Paulo: Alinea, 2009 (adaptado).

Considerando essa situação e a adequação dos indicadores para avaliação da referida política pública, avalie as afirmações a seguir.

- I. O indicador de “Quantidade de combustível utilizado pelas cooperativas para a coleta” está corretamente classificado como um indicador-insumo.
- II. O indicador de “Percentual de cobertura dos bairros com a coleta seletiva” deve ser classificado como indicador-produto.
- III. Um indicador de “Total de horas trabalhadas pelos catadores das cooperativas” pode ser corretamente adicionado no grupo de indicador-insumo.
- IV. O indicador de “Melhoria das condições ambientais da cidade” está corretamente classificado no grupo indicador-impacto.

É correto apenas o que se afirma em

- A** I e II.
- B** I e III.
- C** II e IV.
- D** I, III e IV.
- E** II, III e IV.

## QUESTÃO 10

A ideia de governo eletrônico, embora associada ao uso de tecnologia de informação no setor público, ultrapassa essa dimensão. Em alguns casos, está vinculada à modernização da administração pública por meio do uso de tecnologias de informação e comunicação (TIC) e à melhoria da eficiência dos processos operacionais e administrativos dos governos. Entre as causas determinantes da adoção das TIC de forma estratégica e intensiva pelos governos em seus processos internos e na melhoria dos serviços públicos prestados à sociedade, destacam-se: o uso intensivo das TIC pelos cidadãos, empresas privadas e organizações não governamentais; a migração da informação baseada em papel para mídias eletrônicas e serviços *on-line*; e o avanço e universalização da infraestrutura pública de telecomunicações e da internet.

DINIZ, E. H.; BARBOSA, A. F.; JUNQUEIRA, Á. R.B.; PRADO, O. O governo eletrônico no Brasil: perspectiva histórica a partir de um modelo estruturado de análise. In: **Revista de Administração Pública**. Rio de Janeiro: FGV, jan./fev. 2009, p. 24-25 (adaptado).

Considerando o texto apresentado, assinale a opção correta.

- A** A gestão das TIC na Administração Pública deve focar o contexto interno da organização em busca de maior eficácia organizacional.
- B** A Administração Pública disponibiliza, por meio das TIC, dados e relatórios, oferecendo aos cidadãos a possibilidade de decidirem sobre as ações do Governo.
- C** A sociedade, por meio das TIC, passa a ter um instrumento de controle e fiscalização não só sobre as atividades do Poder Executivo, como também sobre o emprego de seus recursos.
- D** O Governo Federal, nos últimos anos, conseguiu transformar o país em uma comunidade digital, onde, apesar da desigualdade social, os cidadãos têm amplo acesso a modernos métodos de comunicação, como a internet.
- E** A disseminação no uso de sistemas gerenciais de informação reduz consideravelmente o risco de exclusão digital, na medida em que esses sistemas viabilizam a ampla comunicação das informações sobre as ações governamentais.

## QUESTÃO 11

A *accountability* democrática é um termo que caracteriza a responsabilização política do poder público em relação à sociedade, o que demanda um processo de comunicação para dar mais transparência às ações dos agentes políticos.

ABRUCIO, F. L.; LOUREIRO, M. R. Finanças públicas, democracia e *accountability*: debate teórico e o caso brasileiro. In: ARVATE, P. R.; BIDERMAN, C. **Economia do setor público no Brasil**. Rio de Janeiro: Elsevier; Campus, 2004 (adaptado).

Considerando esse contexto, avalie as afirmações a seguir.

- I. A responsabilização política do poder público em relação à sociedade é favorecida por ações que propiciam o acesso, a transparência e a fidedignidade nas informações públicas.
- II. O insulamento burocrático é uma das características que podem ser verificadas em situação de *accountability* democrática.
- III. A preponderância do poder executivo, com subordinação dos demais poderes, favorece a *accountability* sobre a atividade governamental.

É correto o que se afirma em

- A** I, apenas.
- B** II, apenas.
- C** I e III, apenas.
- D** II e III, apenas.
- E** I, II e III.



## QUESTÃO 12

Um município possui apenas duas ambulâncias para realizar o transporte diário dos cidadãos que precisam ser atendidos em hospital de municípios vizinhos. Essas ambulâncias precisam passar, semanalmente, por manutenção corretiva. No entanto, a empresa que presta serviço de manutenção nos veículos teve sua falência decretada. Diante do risco de colapso no serviço de saúde, a prefeitura realizou contratação emergencial para prestação de serviços de manutenção de veículos, uma vez que o município não conta com todos os equipamentos e profissionais necessários para uma série de tratamentos de saúde demandados com frequência pela população.

Considerando essa situação, avalie as asserções a seguir e a relação proposta entre elas.

- I. Em caso de risco de colapso na prestação de serviços públicos de saúde, é permitido à Administração Pública realizar a contratação emergencial para prestação de serviços de manutenção de ambulância.

### PORQUE

- II. Em casos de calamidade pública, a Lei de Licitações e Contratos autoriza a contratação para prestação de serviços com dispensa de licitação.

A respeito dessas asserções, assinale a opção correta.

- A** As asserções I e II são proposições verdadeiras, e a II é uma justificativa correta da I.
- B** As asserções I e II são proposições verdadeiras, mas a II não é uma justificativa correta da I.
- C** A asserção I é uma proposição verdadeira, e a II é uma proposição falsa.
- D** A asserção I é uma proposição falsa, e a II é uma proposição verdadeira.
- E** As asserções I e II são proposições falsas.

Área livre

## QUESTÃO 13

Um importante elemento da análise de política pública é o chamado ciclo da política pública. Ao subdividir o agir público em fases parciais do processo político-administrativo de resolução de problemas, o ciclo da política pública acaba se revelando um modelo heurístico bastante interessante para a análise da vida de uma política pública. A fase de avaliação é imprescindível para o desenvolvimento e a adaptação contínua das formas e dos instrumentos de ação pública.

FREY, K. Políticas Públicas: um debate conceitual e reflexões referentes à prática da análise de políticas públicas no Brasil. **Planejamento e Políticas Públicas**. Brasília: IPEA. n. 21 – jun. 2000 (adaptado).

Acerca da fase de avaliação do ciclo da política pública, avalie as afirmações a seguir.

- I. A avaliação denominada *ex ante* expressa uma concepção interativa, segundo a qual a avaliação se inicia desde o momento em que se define o problema; ela integra as discussões em torno da formulação das alternativas, envolve a tomada de decisão e acompanha o processo de gestão, informando aos envolvidos sobre os avanços, riscos e limitações desse processo.
- II. Na avaliação de monitoramento, utiliza-se um conjunto de estratégias destinadas a realizar o acompanhamento de uma política, programa ou projeto, para que se identifiquem, oportuna e tempestivamente, as vantagens e pontos frágeis na sua execução, a fim de que se efetuem os ajustes e correções necessários à maximização dos seus resultados e impactos.
- III. A avaliação de impacto, que tem por objeto os resultados, também chamados de *outputs*, consiste nos bens ou serviços necessários a um programa ou projeto para que seus objetivos finais sejam alcançados.

É correto o que se afirma em

- A** I, apenas.
- B** III, apenas.
- C** I e II, apenas.
- D** II e III, apenas.
- E** I, II e III.

**QUESTÃO 14**

Em determinado município, a população enfrenta problemas graves de desemprego e renda. O prefeito, ao receber a notícia da possibilidade de instalação de uma indústria na cidade, logo solicitou à secretaria de desenvolvimento econômico que realizasse uma pesquisa qualitativa sobre o cenário de desemprego, bem como sobre os benefícios da vinda da empresa e os riscos ambientais dela decorrentes, ciente de que haveria a participação de movimentos sociais no debate a respeito da poluição, especialmente. Assim, a secretaria iniciou a pesquisa, a fim de subsidiar o prefeito nas negociações tanto com a empresa quanto com os ambientalistas e a população.

Considerando essa situação, avalie as afirmações a seguir, acerca das estratégias e métodos adotados pela secretaria no desenvolvimento da pesquisa qualitativa para subsídio às negociações.

- I. Para fundamentar o argumento de que a geração de emprego será importante para a população, a opção pela técnica de grupos focais será adequada à pesquisa, pois essa técnica pode ser utilizada em todas as fases de investigação nas quais a secretaria pretenda obter informações sobre o clima, as expectativas da população e da empresa, os problemas ambientais decorrentes da instalação desta e os conflitos difusos.
- II. Em um contexto de negociação com diferentes atores, caso a secretaria foque sua atenção na confiabilidade, reforçando esse aspecto por meio da triangulação metodológica, envolverá o emprego de métodos diferentes na condução da pesquisa, que lhe permitirão identificar a existência ou não de uma convergência de evidências a favor da instalação da empresa.
- III. Caso a secretaria opte pelo método pesquisa-ação, na condução da pesquisa, o uso de entrevistas de aplicação individual ou coletiva; de observação participante; de relatos de história de vida; de análise de conteúdo e até mesmo de sociodrama na coleta de dados, a envolverá diretamente na situação pesquisada.

É correto o que se afirma em

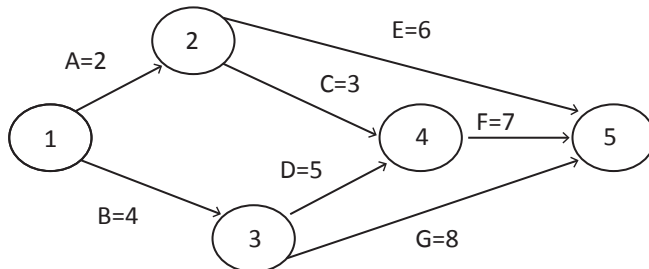
- A** I, apenas.
- B** II, apenas.
- C** I e III, apenas.
- D** II e III, apenas.
- E** I, II e III.

**Área livre**



### QUESTÃO 15

A imagem que se segue apresenta uma Rede Pert (*Program Evaluation and Review Technique*)/CPM (*Critical Path Method*) de execução de um evento de uma secretaria municipal de assistência social.



Com base nos dados apresentados na imagem e considerando que os números fora dos círculos representam a duração das atividades, em unidades de tempo, assinale a opção correta.

- A** Havendo uma ampliação de 3 para 7 unidades de tempo no padrão de realização da atividade C, não haverá comprometimento do tempo final de execução do evento da secretaria que é de 16 unidades de tempo.
- B** Havendo uma ampliação de 8 para 13 unidades de tempo no período de execução da atividade G, o tempo final de realização do evento da secretaria não ficará comprometido.
- C** O tempo total para a realização do evento dessa secretaria é de 15 unidades de tempo.
- D** O tempo mais longo de realização do evento 2 é de 8 unidades de tempo.
- E** Existem quatro caminhos críticos nessa Rede Pert/CPM.

Área livre

### QUESTÃO 16

O modelo da Administração Pública Burocrática, surgido na segunda metade do século XIX, teve como princípios orientadores do seu desenvolvimento a profissionalização, a ideia de carreira, a hierarquia funcional, a impessoalidade, o formalismo – em síntese, o poder racional-legal.

BRASIL. Ministério da Administração Federal e Reforma do Estado. **Plano Diretor da Reforma do Aparelho do Estado**. Brasília: Imprensa Nacional, 1995 (adaptado).

Considerando o modelo de administração pública abordado no texto, bem como o modelo de Administração Pública Gerencial, avalie as afirmações a seguir.

- I. No modelo da Administração Pública Burocrática, visa-se controlar os atos administrativos, evitando-se, assim, a corrupção e o mau uso da máquina pública.
- II. O modelo da Administração Pública Burocrática antecedeu o modelo da Administração Pública Gerencial.
- III. O modelo da Administração Pública Gerencial objetiva reduzir custos e aumentar a qualidade dos serviços públicos, priorizando o cidadão como beneficiário desse serviço.

É correto o que se afirma em

- A** I, apenas.
- B** II, apenas.
- C** I e III, apenas.
- D** II e III, apenas.
- E** I, II e III.

Área livre

**QUESTÃO 17**

Uma servidora pública que trabalha no setor de atendimento ao usuário da secretaria de assistência social apresenta-se sempre com um sorriso no rosto, pois sabe da importância de ser gentil e amigável com usuários que procuram a secretaria em busca de um benefício ou apoio social. O que essa servidora visa expressar é o esforço emocional, ou seja, a expressão das emoções desejadas pelos funcionários durante os relacionamentos interpessoais no trabalho.

Considerando essa situação e os estudos acerca das emoções no ambiente de trabalho, avalie as afirmações a seguir.

- I. As emoções sentidas pela servidora são as requeridas pela organização e consideradas apropriadas para determinada função.
- II. A dissonância emocional envolve inconsistências entre as emoções que a servidora sente e aquelas que ela projeta no ambiente de trabalho.
- III. Os eventos que ocorrem no ambiente de trabalho acionam reações emocionais positivas ou negativas, conforme o estado de ânimo dos servidores.

É correto o que se afirma em

- A** I, apenas.
- B** II, apenas.
- C** I e III, apenas.
- D** II e III, apenas.
- E** I, II e III.

Área livre

**QUESTÃO 18**

A saúde é direito de todos e dever do Estado, garantido mediante políticas sociais e econômicas que visem à redução do risco de doença e de outros agravos e ao acesso universal e igualitário às ações e serviços para sua promoção, proteção e recuperação.

BRASIL. **Constituição da República Federativa do Brasil** (1988). Disponível em: <[http://www.planalto.gov.br/ccivil\\_03/constituicao/constituicaocompilado.htm](http://www.planalto.gov.br/ccivil_03/constituicao/constituicaocompilado.htm)>. Acesso em: 26 jun. 2018.

Com base na Constituição Federal, um pai de família procurou a secretaria de saúde de seu município para solicitar tratamento para seu filho menor de idade que sofre com fibrose cística. Seu pedido foi negado pela secretaria por falta de recursos para cobrir o tratamento. Não satisfeito com a negativa, ele ajuizou uma ação para que fosse garantido a seu filho o direito fundamental do ser humano, que é o direito à vida. O fundamento correto para a proposição dessa ação judicial é

- A** a prerrogativa do Poder Judiciário decidir de forma fundamentada garantindo os direitos fundamentais.
- B** a utilização do Poder Judiciário como agente de execução de políticas públicas.
- C** o dever do ente público reavaliar sua conduta ao ser ameaçado judicialmente.
- D** o respeito à teoria da tripartição dos poderes na Administração Pública.
- E** o direito de ter o seu pleito atendido de forma privada e exclusiva.

Área livre



### QUESTÃO 19

Na Administração Pública, os mecanismos de controle e fiscalização são condicionados pela transparência e pela visibilidade das ações do poder público. Sem transparência, fidedignidade e clareza das informações, não há como cidadãos se apropriarem dos dados das avaliações para cobrarem ações e medidas dos agentes públicos.

CENEVIVA, R.; FARAH, M. F. S. Democracia, avaliação e *accountability*: a avaliação de políticas públicas como instrumento de controle democrático. In: **Anais encontro de administração pública e governança da Anpad**. São Paulo: EnAPG Anpad, 2006 (adaptado).

Nesse contexto, avalie as asserções a seguir e a relação propostas entre elas.

- I. O princípio da transparência administrativa impôs novos padrões de conduta aos governos federal, estadual e municipal.

#### PORQUE

- II. Com a transparência administrativa, a fiscalização dos atos da administração pública, pelos administradores, tornou-se mais efetiva.

A respeito dessas asserções, assinale a opção correta.

- A** As asserções I e II são proposições verdadeiras, e a II é uma justificativa correta da I.
- B** As asserções I e II são proposições verdadeiras, mas a II não é uma justificativa correta da I.
- C** A asserção I é uma proposição verdadeira, e a II é uma proposição falsa.
- D** A asserção I é uma proposição falsa, e a II é uma proposição verdadeira.
- E** As asserções I e II são proposições falsas.

Área livre

### QUESTÃO 20

Determinado município instituiu contribuição de melhoria no valor fixo de R\$ 450,00 para todos os contribuintes, em razão de obra pública de pavimentação das vias públicas realizada no último exercício.

De conformidade com o princípio da capacidade contributiva, esta contribuição de melhoria é

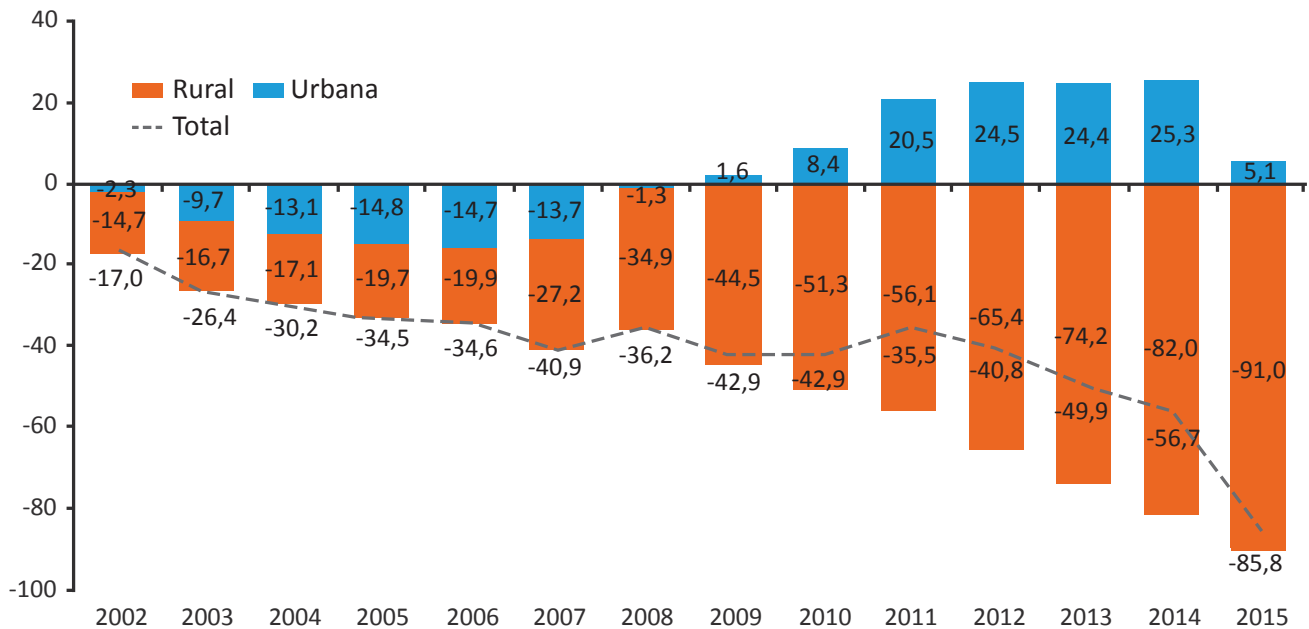
- A** devida, por ter por fato gerador a obra pública.
- B** indevida, porque deveria ter sido cobrada antes da realização da obra.
- C** indevida, porque obra de calçamento público não pode ser cobrada dos moradores.
- D** indevida, pois sua cobrança deixou de considerar o *quantum* que cada imóvel teve de valorização em razão da obra pública.
- E** devida, porque o município tem direito ao reembolso de obras públicas que beneficiam os moradores, sob pena de enriquecimento sem causa destes.

Área livre



**QUESTÃO 21**

O gráfico a seguir apresenta o resultado da Previdência Social Urbana e Rural, no Brasil, em bilhões nominais, de 2002 a 2015.



Disponível em: <<http://www.camara.gov.br/proposicoesWeb/>>. Acesso em: 23 jul. 2018 (adaptado).

A partir dos dados apresentados, avalie as asserções a seguir e a relação proposta entre elas.

- I. O resultado final, somadas a Previdência Social Urbana e a Rural, apresenta uma tendência de déficit crescente.

**PORQUE**

- II. Embora a partir do ano de 2009, a Previdência Social Urbana apresente resultados positivos, a Previdência Social Rural apresenta resultados negativos e crescentes em toda a série histórica.

A respeito dessas asserções, assinale a opção correta.

- A** As asserções I e II são proposições verdadeiras, e a II é uma justificativa correta da I.
- B** As asserções I e II são proposições verdadeiras, mas a II não é uma justificativa correta da I.
- C** A asserção I é uma proposição verdadeira, e a II é uma proposição falsa.
- D** A asserção I é uma proposição falsa, e a II é uma proposição verdadeira.
- E** As asserções I e II são proposições falsas.

**Área livre**



## QUESTÃO 22

Em diferentes países, os servidores da Administração Pública têm passado por qualificação e capacitação para se afinarem às necessidades sociais, aprendendo valores relacionados à produtividade, à orientação a resultados, à descentralização, à eficiência e à competitividade, que vêm se traduzindo em diferentes resultados para as partes interessadas.

Com relação à gestão por competências na Administração Pública, avalie as afirmações a seguir.

- I. Um dos benefícios da gestão por competências é a promoção dos programas de capacitação, de seleção interna, de alocação de pessoas, de movimentação e de avaliação.
- II. A introdução da gestão por competências apresenta complexidade maior na administração pública porque envolve os 3 “Ps”, Pessoas – Processos – Produtos (Serviços), e a cultura organizacional.
- III. A gestão por competências inclui técnica para avaliações de servidores, o que contribui para solucionar um viés negativo dos modelos tradicionais de avaliação de pessoas nas organizações.

É correto o que se afirma em

- A** I, apenas.
- B** II, apenas.
- C** I e III, apenas.
- D** II e III, apenas.
- E** I, II e III.

## Área livre

## QUESTÃO 23

A Superintendência do Desenvolvimento do Nordeste – Sudene, criada pela Lei Federal nº 3.692/1959, foi uma forma de intervenção do Estado no Nordeste. Sua instituição envolveu a definição do espaço que seria compreendido como Nordeste e passaria a ser objeto da ação governamental: os estados do Maranhão, Piauí, Ceará, Rio Grande do Norte, Paraíba, Pernambuco, Alagoas, Sergipe, Bahia e parte de Minas Gerais. Esse conjunto, equivalente a 18,4% do território nacional, abrigava, em 1980, cerca de 35 milhões de habitantes, o que correspondia a 30% da população brasileira.

Disponível em: <<http://cpdoc.fgv.br/producao/dossies/JK/artigos/Economia/Sudene>>. Acesso em: 20 jul. 2015 (adaptado).

Considerando o momento histórico em que a Sudene foi criada e os seus objetivos institucionais, avalie as afirmações a seguir.

- I. A Sudene foi criada como uma instituição orientada para a promoção do desenvolvimento sustentável da região Nordeste, com base no tripé: crescimento econômico, equidade social e responsabilidade ambiental.
- II. A Sudene pautou-se na percepção das grandes desigualdades imperantes entre o Nordeste e o Centro-Sul do país e passou a atuar no planejamento e fomento do desenvolvimento regional.
- III. A Sudene foi concebida para promover o desenvolvimento social da região Nordeste e teve como instrumentos de ação o planejamento e o orçamento participativo dos dez estados que compõem a região.

É correto o que se afirma em

- A** I, apenas.
- B** II, apenas.
- C** I e III, apenas.
- D** II e III, apenas.
- E** I, II e III.

**QUESTÃO 24**

Ao assumir a gestão de um dado município, o prefeito percebeu que reclamações como “não consigo falar com a prefeitura” ou “ninguém dá retorno para as minhas demandas na prefeitura” eram muito recorrentes. Após demandar uma avaliação acerca do funcionamento dos canais de comunicação da prefeitura, os resultados mostraram que, embora fossem disponibilizados aos usuários vários meios de comunicação, como canal de ligação telefônica gratuita (0800), *site*, redes sociais e ouvidoria, alguns serviços eram prestados por setor, sem padronização, outros não eram informatizados e não havia controle da demanda e do retorno aos solicitantes. Além disso, não estava regulamentado nenhum canal vinculado ao e-SIC (Sistema eletrônico do Serviço de Informações ao Cidadão). Se alguém desejasse recorrer à Lei de Acesso à Informação, deveria dirigir-se ao protocolo da prefeitura para fazer o pedido.

Considerando essa situação, avalie as afirmações a seguir, acerca das estratégias que o prefeito deverá adotar para efetivar a comunicação com a população local.

- I. Com a vinculação ao e-SIC dos canais de ouvidoria, redes sociais, telefone e *site*, o prefeito reduzirá custos e estará cumprindo as determinações da Lei de Acesso à Informação, que tem como um de seus objetivos a padronização dos canais de comunicação.
- II. Por meio do uso de aplicativos com georreferenciamento para participação cidadã, o prefeito centralizará as atividades de sugestões, elogios e reclamações de forma eficiente, pois tais aplicativos padronizam o uso de diferentes redes sociais, integrando-as em uma única ferramenta.
- III. Ao providenciar soluções VoIP (*Voice over Internet Protocol*), como o emprego de banda larga, por exemplo, o prefeito contribuirá para a melhoria dos canais de telefone (0800) e, ao mesmo tempo, para a redução dos custos com telefonia.
- IV. Se adotar uma solução do tipo ERP (*Enterprise Resource Planning*) para integração dos diferentes departamentos da prefeitura, o prefeito estará informatizando o processo de comunicação.

É correto apenas o que se afirma em

- A** I e II.
- B** I e III.
- C** III e IV.
- D** I, II e IV.
- E** II, III e IV.

**Área livre**



### QUESTÃO 25

A Lei de Responsabilidade Fiscal (LRF) constitui-se em importante ferramenta gerencial para o administrador público, visto que suas regras reafirmam os princípios básicos da prudência no manuseio da coisa pública. Trata-se de um verdadeiro código de conduta para os administradores dos três poderes, nas três esferas de governo. Os governantes passam a obedecer a normas e limites para administrar as finanças, prestando contas sobre quanto e como gastam os recursos da sociedade.

Disponível em: <<http://ambito-juridico.com.br/>>.  
Acesso em: 26 jul. 2018 (adaptado).

A partir das informações apresentadas, avalie as afirmações a seguir.

- I. A LRF isenta de penalidades pessoais os administradores públicos que infringem as regras nela estabelecidas.
- II. A LRF dispensa o estabelecimento de novas metas fiscais e o corte de despesas nos três poderes em caso de descumprimento das metas fiscais anteriormente previstas.
- III. Na LRF, impõe-se condições para a realização de despesas com pessoal e limites ao endividamento, além da recondução aos limites anteriormente fixados.
- IV. A transparência nas informações, que inclui a publicação frequente dos relatórios que atestam o cumprimento das regras pertinentes, para acesso pelo público, é uma das exigências da LRF.

É correto apenas o que se afirma em

- A** I e II.
- B** I e III.
- C** III e IV.
- D** I, II e IV.
- E** II, III e IV.

### QUESTÃO 26

O processo de revisão do Plano Diretor de um município brasileiro foi realizado por meio de um conjunto de fóruns temáticos e de audiências públicas. Nesses encontros, foram necessárias várias rodadas de negociação entre os diferentes segmentos sociais da cidade (empresários, movimentos sociais e governo) para estruturação dos projetos constantes no Plano Diretor. Um ponto muito discutido foi o modelo de realização das obras viárias e de mobilidade do Plano Diretor, que seriam executadas por meio do modelo de parceria público-privada (PPP). Muitos, alegando que tais obras não poderiam ser privatizadas, mostravam-se resistentes a essa ideia e tampouco desejavam que houvesse cobrança de qualquer tarifa para uso das obras.

Disponível em: <[http://www.planalto.gov.br/ccivil\\_03/](http://www.planalto.gov.br/ccivil_03/)>.  
Acesso em: 10 jul. 2018 (adaptado).

Com base nesse contexto, avalie as asserções a seguir e a relação proposta entre elas.

- I. A resistência à adoção das PPP para a realização das obras do Plano Diretor, baseada no argumento da impossibilidade de privatização não se sustenta, uma vez que, nessas parcerias, a posse do bem continua sendo pública.

#### PORQUE

- II. As PPP, independentemente de sua modalidade, não admitem cobrança de tarifas, taxas ou similares para utilização dos serviços que serão prestados pelo parceiro privado.

A respeito dessas asserções, assinale a opção correta.

- A** As asserções I e II são proposições verdadeiras, e a II é uma justificativa correta da I.
- B** As asserções I e II são proposições verdadeiras, mas a II não é uma justificativa correta da I.
- C** A asserção I é uma proposição verdadeira, e a II é uma proposição falsa.
- D** A asserção I é uma proposição falsa, e a II é uma proposição verdadeira.
- E** As asserções I e II são proposições falsas.

## QUESTÃO 27

O orçamento participativo é um instrumento que responde a demandas dos setores desfavorecidos por uma distribuição mais justa dos bens públicos nas cidades brasileiras. Ele inclui diversos atores sociais, como gestores, membros de associações de bairro e cidadãos comuns em um processo de negociação e deliberação por meio da participação dos interessados tanto de forma direta quanto por meio da constituição de um conselho de delegados.

Disponível em: <<http://www.plataformademocratica.org/Publicacoes/>>. Acesso em: 24 jul. 2015 (adaptado).

Acerca do orçamento participativo, avalie as afirmações a seguir.

- I. O orçamento participativo é um recurso gerencial da democracia representativa, uma vez que os atores sociais atuam como representantes dos segmentos impossibilitados de participarem do conselho de delegados.
- II. O modelo de deliberação democrática do orçamento participativo é um mecanismo de fortalecimento da democracia direta, sobretudo nos municípios, por meio da participação da população na deliberação a respeito da aplicação dos recursos públicos municipais.
- III. No exercício do orçamento participativo o governo deve respeitar o ponto de vista da população acerca das alternativas de investimentos e de gastos públicos no nível local.

É correto o que se afirma em

- A** I, apenas.
- B** II, apenas.
- C** I e III, apenas.
- D** II e III, apenas.
- E** I, II e III.

## QUESTÃO 28

Na elaboração do Plano Diretor (PD) dos municípios previsto na Lei Federal nº 10.257 de 2001 (Estatuto das Cidades), pode-se utilizar o Planejamento Estratégico Situacional (PES).

Considerando as principais vantagens da aplicação do PES ao PD, avalie as afirmações a seguir.

- I. O PES é determinista, portanto, os resultados da implantação do PD poderão ser vistos a partir de predições únicas.
- II. Dado que o PES é organizado por setores isolados, sua aplicação é apropriada à implantação do PD no município.
- III. O PES tem um viés participativo, pois leva em conta uma relação entre sujeitos, o que atende ao disposto no Estatuto da Cidade.
- IV. No PES, entende-se que o sujeito é parte do objeto planejado, o que se coaduna com uma gestão democrática da cidade.

É correto apenas o que se afirma em

- A** I.
- B** III e IV.
- C** I, II e III.
- D** I, II e IV.
- E** II, III e IV.



### QUESTÃO 29

A comunicação pública não só facilita a acessibilidade às informações como também pode ser um instrumento de conscientização e fomento da participação individual na construção do senso de coletividade. Nessa construção, incorporam-se, ainda, os conceitos de processo decisório político, de política e de rede de política pública, uma vez que se deve buscar, ao mesmo tempo, o equilíbrio entre o direito da sociedade à informação e a preservação da imagem da instituição pública.

A partir do texto apresentado, avalie as afirmações a seguir, a respeito das características da concepção atual de Administração Pública.

- I. No contexto das redes de gestão de políticas públicas, o processo racional de administração pública, centralizado no governo, cede lugar ao processo participativo híbrido, que envolve atores estatais e não estatais.
- II. A estratégia da gestão pública deve ser construída com base em princípios sociais e éticos, pois, em uma sociedade cujo objetivo é o alcance da cidadania, a comunicação adquire importante papel social.
- III. O Estado deve intermediar e negociar os interesses dos atores políticos, na busca de estabelecer critérios de justiça social, pois a ele cabe, levando em consideração tais interesses, fazer escolhas, que se transformarão em decisões.

É correto o que se afirma em

- A I, apenas.
- B II, apenas.
- C I e III, apenas.
- D II e III, apenas.
- E I, II e III.

Área livre

### QUESTÃO 30

A previsão dos níveis de demanda é fundamental para as organizações públicas e privadas. Os níveis de demanda e os instantes em que ocorrem afetam principalmente a capacidade e o nível de serviço. Para a previsão logística, diversas características devem ser consideradas, como: i) aspecto espacial; ii) aspecto temporal; iii) extensão da variabilidade; iv) grau de aleatoriedade. Entre os diversos métodos utilizados na logística, a ponderação exponencial é um dos melhores para a previsão de curto prazo. Nesse método, em que as observações passadas não recebem peso igual, obtém-se um tipo de média móvel. Sua fórmula é a seguinte:

$$F_{t+1} = \alpha A_t + (1-\alpha)F_t, \text{ em que}$$

$t$  = período de tempo atual;

$\alpha$  = constante da ponderada exponencial;

$A_t$  = demanda no período  $t$ ;

$F_t$  = previsão para o período  $t$ ;

$F_{t+1}$  = previsão para o período seguinte  $t$ , ou o próximo período.

BALLOU, R. H. **Gerenciamento da cadeia de suprimentos**: logística empresarial. 5. ed. Porto Alegre: Bookman, 2010 (adaptado).

Alguns dados trimestrais de uma organização, mostrados no quadro a seguir, representam uma série de tempo de demanda para o seu principal item.

	Trimestre			
	1	2	3	4
Demanda real ano anterior	1 200	700	900	1100
Previsão próximo ano	?			

Com base nessas informações, considerando-se que uma constante de ponderada exponencial seja igual a 0,2 e que a previsão de demanda anterior  $F_0$  tenha sido de 975, conclui-se que a previsão para o primeiro trimestre será de

- A 975.
- B 1 000.
- C 1 025.
- D 1 050.
- E 1 075.

**QUESTÃO 31**

O prefeito de uma cidade decidiu tornar os atos de planejamento de orçamento do ano fiscal seguinte mais próximos da sociedade. Para tanto, solicitou ao departamento de informática a elaboração e gestão de uma página referente ao planejamento em uma rede social. Foi criada uma equipe que coletou sugestões e deu respostas aos cidadãos, que participaram ativamente do processo. Após a formatação do documento final e a inclusão neste dos símbolos pessoais do prefeito e de imagens de sua campanha – na qual havia se comprometido com o orçamento participativo –, o planejamento foi finalizado e enviado à consultoria jurídica para aprovação.

Considerando essa situação, avalie as asserções a seguir e a relação proposta entre elas.

- I. A consultoria rejeitou a proposta de planejamento apresentada, focando seu parecer no princípio da publicidade do ato administrativo.

**PORQUE**

- II. Não podem ser utilizados símbolos ou imagens que caracterizem a promoção pessoal do agente público na publicidade do ato administrativo.

A respeito dessas asserções, assinale a opção correta.

- A** As asserções I e II são proposições verdadeiras, e a II é uma justificativa correta da I.
- B** As asserções I e II são proposições verdadeiras, mas a II não é uma justificativa correta da I.
- C** A asserção I é uma proposição verdadeira, e a II é uma proposição falsa.
- D** A asserção I é uma proposição falsa, e a II é uma proposição verdadeira.
- E** As asserções I e II são proposições falsas.

**QUESTÃO 32**

Um gestor público que atua na secretaria de planejamento de uma prefeitura propôs mudanças no modelo de gestão adotado nessa unidade administrativa e sugeriu a adoção de uma forma de governo em que grupos opostos entrassem em entendimento para gerar, juntos, interesses recíprocos.

É correto afirmar que na situação apresentada o modelo de gestão proposto pelo gestor pode ser caracterizado como

- A** cogestão.
- B** autocracia.
- C** tecnocracia.
- D** democracia direta.
- E** democracia representativa.

**Área livre**





### QUESTÃO 33

Uma cidade brasileira enfrenta sérios problemas na área de segurança pública. Os indicadores apontam significativo crescimento de crimes como homicídio doloso (aumento de 15%), latrocínio (aumento de 20%) e lesão corporal dolosa (aumento de 12%). Ao tomar conhecimento dos dados e indicadores, o prefeito, que exerce seu primeiro ano de mandato, decide implantar um Plano Integrado de Segurança Pública (PISP).

Considerando essa situação e as medidas adequadas a serem adotadas pelo prefeito, avalie as afirmações a seguir.

- I. O PISP deve ser inserido no Plano Plurianual (PPA) para que seja atendido o princípio constitucional da legalidade, pois a ação governamental que necessita de recursos deve constar no orçamento federal anual e este, por sua vez, deve ter lastro no PPA.
- II. Para que haja alinhamento entre o PISP e o PPA, o PISP deve ter vigência de 4 (quatro) anos, mesmo prazo do PPA, pois ambos se iniciarão no primeiro ano de mandato do prefeito e terminarão no último ano do seu mandato.
- III. A cidade deve ser dividida em territórios ou setores geográficos para estruturação do PISP, pois, assim, poderá ser elaborado um conjunto de ações específicas para as diferentes regiões da cidade, o que facilitará a incorporação dessas ações no PPA, que deve conter diretrizes regionalizadas.

É correto o que se afirma em

- A** I, apenas.
- B** II, apenas.
- C** I e III, apenas.
- D** II e III, apenas.
- E** I, II e III.

Área livre

### QUESTÃO 34

A Lei federal nº 12.813 de 2013, dispõe sobre o conflito de interesses no exercício de cargo ou emprego no âmbito do Poder Executivo Federal.

Considerando o disposto na referida lei, avalie as afirmações a seguir, identificando quais situações configuram conflito de interesses.

- I. A atitude de um servidor estatutário e empregado público que dá esclarecimentos sobre um processo de pagamento de nota fiscal de serviço a um proprietário de uma empresa prestadora de serviços pode ser considerada como geradora de conflito de interesse.
- II. A prestação de consultoria eventual por uma autoridade de agência reguladora a uma empresa do setor regulado pela entidade caracteriza atitude geradora de conflito de interesse.
- III. Uma autoridade de empresa estatal gera conflito de interesse ao solicitar a contratação, via dispensa licitatória, de empresa da qual é sócio majoritário.

É correto o que se afirma em

- A** I, apenas.
- B** II, apenas.
- C** I e III, apenas.
- D** II e III, apenas.
- E** I, II e III.

Área livre

**QUESTÃO 35**

Um estudo desenvolvido para avaliar a relação entre a cobertura por serviços de saneamento e indicadores epidemiológicos nos países da América Latina, analisou a taxa de mortalidade infantil, processando-se a análise por meio de regressão linear múltipla, conforme mostrado na tabela a seguir. Encontrou-se um coeficiente  $R^2$  ajustado de 0,782, tendo permanecido, no modelo final, as variáveis Esperança de vida ao nascer e Cobertura por sistemas de esgotamento sanitário.

Regressão multivariada linear entre a taxa de mortalidade infantil e indicadores demográficos, socioeconômicos, fatores de risco, gastos públicos e de cobertura por serviços de saúde e de saneamento

$R^2$	R	Variáveis que permaneceram	Coef. $\beta$	P Valor	Sinal
0,782	0,884	Esperança de vida ao nascer	-0,791	<0,001	-
		Cobertura por sistemas de esgotamento sanitário	-0,214	0,040	-

TEIXEIRA, J. C; GOMES, M. H. R.; SOUZA, J. A. Associação entre cobertura por serviços de saneamento e indicadores epidemiológicos nos países da América Latina: estudo com dados secundários. *Revista Panamericana de Salud Publica*, v. 32, n. 6, Washington, dez. 2012 (adaptado).

A partir das informações apresentadas, avalie as afirmações a seguir.

- I. Os indicadores de Esperança de vida ao nascer e Cobertura por sistemas de esgotamento sanitário apresentaram coeficiente  $\beta$  negativo, mostrando uma relação inversamente proporcional à taxa de mortalidade infantil.
- II. Na análise dos dados estatísticos, fica evidenciado que o aumento da Cobertura por sistemas de esgotamento sanitário determina uma queda na taxa de mortalidade infantil.
- III. O aumento na variável Esperança de vida ao nascer aumentará a taxa de mortalidade infantil.

É correto o que se afirma em

- A** I, apenas.
- B** III, apenas.
- C** I e II, apenas.
- D** II e III, apenas.
- E** I, II e III.

Área livre



## QUESTIONÁRIO DE PERCEPÇÃO DA PROVA

As questões abaixo visam levantar sua opinião sobre a qualidade e a adequação da prova que você acabou de realizar. Assinale as alternativas correspondentes à sua opinião nos espaços apropriados do Caderno de Respostas.

### QUESTÃO 1

Qual o grau de dificuldade desta prova na parte de Formação Geral?

- A** Muito fácil.
- B** Fácil.
- C** Médio.
- D** Difícil.
- E** Muito difícil.

### QUESTÃO 2

Qual o grau de dificuldade desta prova na parte de Componente Específico?

- A** Muito fácil.
- B** Fácil.
- C** Médio.
- D** Difícil.
- E** Muito difícil.

### QUESTÃO 3

Considerando a extensão da prova, em relação ao tempo total, você considera que a prova foi

- A** muito longa.
- B** longa.
- C** adequada.
- D** curta.
- E** muito curta.

### QUESTÃO 4

Os enunciados das questões da prova na parte de Formação Geral estavam claros e objetivos?

- A** Sim, todos.
- B** Sim, a maioria.
- C** Apenas cerca da metade.
- D** Poucos.
- E** Não, nenhum.

### QUESTÃO 5

Os enunciados das questões da prova na parte de Componente Específico estavam claros e objetivos?

- A** Sim, todos.
- B** Sim, a maioria.
- C** Apenas cerca da metade.
- D** Poucos.
- E** Não, nenhum.

### QUESTÃO 6

As informações/instruções fornecidas para a resolução das questões foram suficientes para resolvê-las?

- A** Sim, até excessivas.
- B** Sim, em todas elas.
- C** Sim, na maioria delas.
- D** Sim, somente em algumas.
- E** Não, em nenhuma delas.

### QUESTÃO 7

Você se deparou com alguma dificuldade ao responder à prova. Qual?

- A** Desconhecimento do conteúdo.
- B** Forma diferente de abordagem do conteúdo.
- C** Espaço insuficiente para responder às questões.
- D** Falta de motivação para fazer a prova.
- E** Não tive qualquer tipo de dificuldade para responder à prova.

### QUESTÃO 8

Considerando apenas as questões objetivas da prova, você percebeu que

- A** não estudou ainda a maioria desses conteúdos.
- B** estudou alguns desses conteúdos, mas não os aprendeu.
- C** estudou a maioria desses conteúdos, mas não os aprendeu.
- D** estudou e aprendeu muitos desses conteúdos.
- E** estudou e aprendeu todos esses conteúdos.

### QUESTÃO 9

Qual foi o tempo gasto por você para concluir a prova?

- A** Menos de uma hora.
- B** Entre uma e duas horas.
- C** Entre duas e três horas.
- D** Entre três e quatro horas.
- E** Quatro horas, e não consegui terminar.